

卒業式が迫り平成29年度もあとわずかとなりました。2学期の学校評価結果をお知らせするとともに、今後の取組についてご報告いたします。

今回の特徴は、学習については依然良好な状態であるものの、体力面で、学年や男女によって体力の向上面で大きな差が見られたことです。また、学習や体力の基盤となる家庭生活を見ると、メディアコントロールについては全体的には向上してA評価であるものの、1日のメディア時間が3時間30分を越えている生徒がいることです。

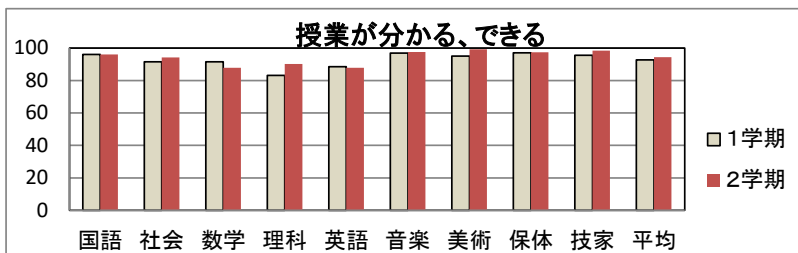
来年度は、知・徳・体の向上を支えるメディアへの自己抑制力の育成に向けて、生徒会活動等を通して生徒自らが主体的にルールづくりを行えるような取組をすすめていく予定です。ご家庭でも、ご協力お願いいたします。

## ～ 生徒アンケート集計結果と今後の取組内容 ～

教育目標 「豊かな知性を育て きびしく自己をきたえ 高め合う生徒」

### ○ 「知」について：全校体制で取り組む学力向上

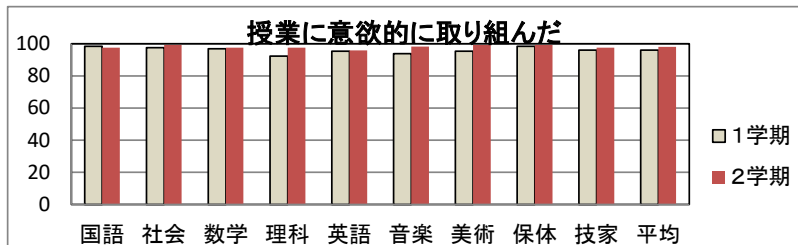
目標1 授業が分かる、できる喜びを感じる生徒の割合を85%以上にする。



**2学期 94.3% [A]**  
(70%未満はC)

5教科は内容が高度になっているにもかかわらず、1学期の92.7%よりさらに向上しました。教え合いや異学年交流の成果と考えています。

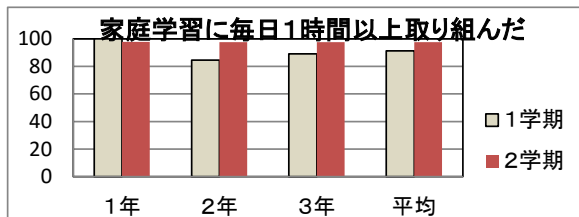
目標2 意欲的に学習に取り組んだ生徒の割合を85%以上にする。



**2学期 98.0% [A]**  
(70%未満はC)

1学期96.0%でしたので、高いレベルを維持するだけでなく、さらに向上が見られたことが、とても素晴らしいことだといえます。

目標3 家庭学習に毎日、平均1時間以上取り組んでいる生徒の割合を70%以上にする。



**2学期 97.6% [A]**  
(55%未満はC)

保護者アンケートでは肯定的評価が81%と17%位の差がありますが、生徒、保護者の両方の数値が1学期よりも上昇しており、向上しているという点で信憑性が高いといえ、とてもよい状態であると考えられます。

目標4 すべての学年で、3教科のwebテストを県平均以上にする。

A: 上回った教科が、80%以上 ※2月までの累積した○の数の比率で計算

C: 上回った教科が、50%未満

**2学期 82.7% [A]**

2017年度	web評価	5月	6月	7月	8月	9月	10月	11月	12月	1月	2月
国 1年	県比較	○	○	○		○	○	×	○	○	×
数 1年	県比較	○	×	×		○	○	○	○	×	○
英 1年	県比較	-	-	-		○	○	○	○	○	○
国 2年	県比較	×	○	×		×	○	○	○	○	○
数 2年	県比較	○	○	○		○	×	○	○	○	○
英 2年	県比較	○	○	○		○	○	○	○	○	○
国 3年	県比較	○	○	○		×	○	○	○	○	-
数 3年	県比較	×	○	○		×	○	○	○	×	-
英 3年	県比較	○	○	○		○	○	○	○	○	-

1学期は75.0%でしたが、最終的に82.7%でA評価となりました。全学年とも英語は常に県平均以上を維持していました。

○：県平均を上回った

×：県平均を下回った

※1年生は、1学期、英語webテスト実施なし

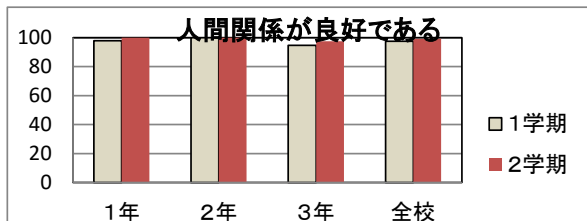
※3年生は、2月よりwebテスト実施なし

### 今後の取組

- ① デイリーライフを利用してタイムマネジメント力を身に付けることで、生活リズムを意識しながら家庭学習を計画的に進める力を伸ばす取組を継続する。
- ② 自学ノートの質の向上、学び合いのレベル向上に継続的に取り組む。
- ② 小学校のピアサポートの伝統を生かし、異学年の生徒間交流を生かした教え合い活動の機会を特別活動等の時間を活用して増やす。

## ○「徳」について：豊かな心の育成といじめ・不登校の減少

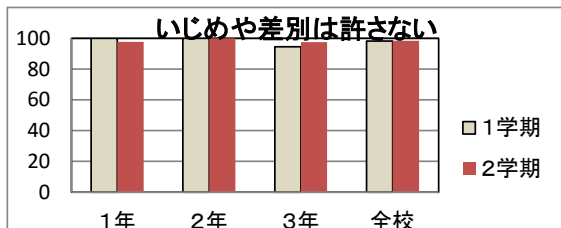
目標1 学校生活が楽しいと感じる生徒を90%以上にする。



**2学期 99.2% [A]**  
(7.5%未満はC)

1学期 97.7%より1.5%上がって100%に近づいています。特に、3年生が受検モードに入った12月のアンケートであることを考えると、3年生も安定していることがうかがえます。

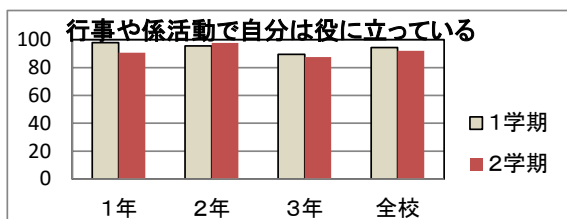
目標2 いじめや差別を許さない生徒を100%にする。



**2学期 98.4% [B]**  
(8.0%未満はC)

1学期98.5%でしたのでほぼ横ばい状態でした。1, 2年生が1学期100%からやや下がっています。

目標3 学級の活動や生徒会の活動や行事で、自分が役に立っていることを実感し、前向きに活動する生徒を70%以上にする。



**2学期 92.0% [A]**  
(6.5%未満はC)

1学期より2ポイント減少していますが、よい状態を維持しているといえます。学級での一人一役が全体的に当たり前になってきたことが要因のひとつと考えられます。

### 今後の取組

- ① 生徒の主体的な行事参加の支援や専門委員会の自主的な活動の活性化に継続して取り組むとともに、全校生徒に役割を与え、生徒同士で認め合える活動につなげていく。
- ② 生徒が主体的に生活を改善しようとする生徒会活動を支援することを柱として、メディアの自己抑制力やあいさつの向上等に取り組む。PTAの方々や小学校と連携したあいさつ運動を継続する。
- ③ 個々の生徒へのよりよい支援方法を探るための検査を活用し、学級集団の理解に努める。
- ④ 同和教育・人権教育、望ましい人間関係づくりに関する各種取組の継続。道徳教育の推進。

## ○「体」について：体力づくりの実践と生活習慣の改善

目標1 体力テストの結果、県平均以上になる項目を60%以上にする。(48項目中29項目以上)

体力テスト結果は第1回学校評価だよりに掲載したので、省略。

**1学期 79.2% [A]**  
(4.6%未満はC)  
(2.2項目以下はC)

### 参考

メディアコントロールチェックの結果について

- ・「メディアは3時間まで」を守れた生徒は88.7% (1学期90.3%)
- ・「11時以降はメディアを使用しない」を守れた生徒は87.9% (1学期96.0)
- ・1日平均のメディア使用時間は1時間34分 (1学期1時間37分)
- ・平均の就寝時間は10:36 (1学期10:22)

でした。目標は大きく超えています。個別指導を行う必要がある生徒もみられ、まだまだ継続的な取組が必要と考えられます。

### 今後の取組

- ① 体育の授業へ筋持久力を高める運動を積極的に取り入れ、5分間走を継続する。2学期に長距離走を実施。
- ② 部活ごとの体力テスト結果分析とトレーニングへの反映を継続。
- ③ 保健だより等を通して保護者の方々へ情報発信の継続。小中連携で行っているメディアコントロールチェックの継続。
- ④ 安全なインターネットの使い方等に対する計画的な指導の実施。



## 2学期学校評価 保護者アンケートの結果

保護者アンケートへのご協力ありがとうございました。今回の保護者アンケート結果で目立ったことが2点ありました。

1点目は、1学期に比較してさらに「わかる授業」に対する保護者の方々の期待が高くなっていることです。

「仲良く生活」、「人権感覚」、「部活動」等の数値が下がっていることと現在の加治川中学校のよい状態を考慮すると、現状に満足している保護者の方々が多くなり、学校の本分である学習に対する期待がより高まってきているのではないかと考えています。

2点目は、多くの3年生が家庭学習に本気で取り組んでいることがよくわかったということです。

「毎日1時間以上家庭での自主学習に取り組んでいる」のA（よくあてはまる）評価の数値が1学期39%に比較して19ポイントも上昇していました。保護者の方々の目から見た評価がこれだけ大きく上がっていることは、とても素晴らしいことといえます。

保護者アンケートの記述内容は以下にご紹介いたします。（簡略化させていただきました）

### 肯定的なご意見

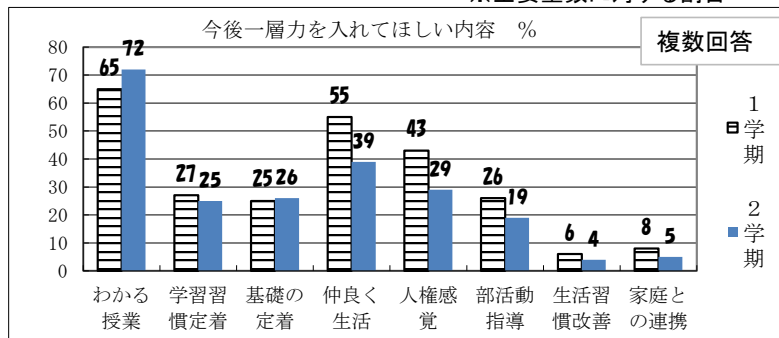
- ・いじめがなく、生徒がとても仲良く学校全体の雰囲気がよいと感じています。
- ・部活動を熱心に指導してくださっている。引き続きご指導よろしくお祈いします。
- ・子どもの体調を見ていただき感謝している。

### 要望等

- ・丁寧でわかりやすい授業をお願いします。
- ・先生が土日も部活動の指導してくださっているの、土日を休まれているのか心配です。
- ・もう少し楽しいと思えるような部活動をお願いします。
- ・給食をテスト期間中も出していただくと助かります。

## 保護者アンケート集計結果は下記のグラフの通りとなりました。

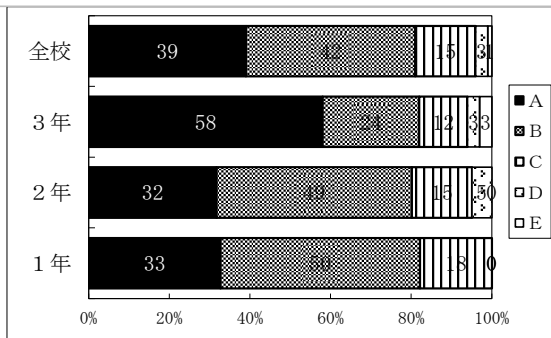
※全要望数に対する割合



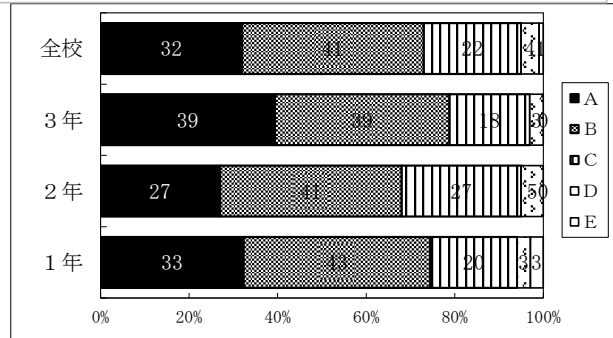
各項目のA～Eは以下の通りです。

- A よくあてはまる
- B ややあてはまる
- C あまりあてはまらない
- D まったくあてはまらない
- E 分からない

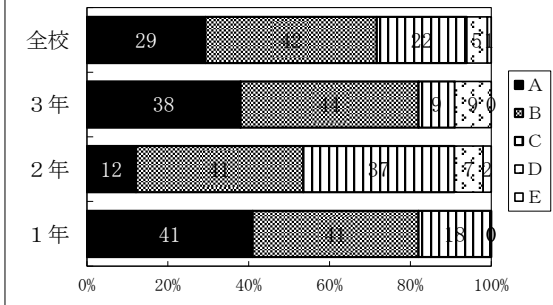
お父さんは、毎日1時間以上家庭での自主学習に取り組んでいる



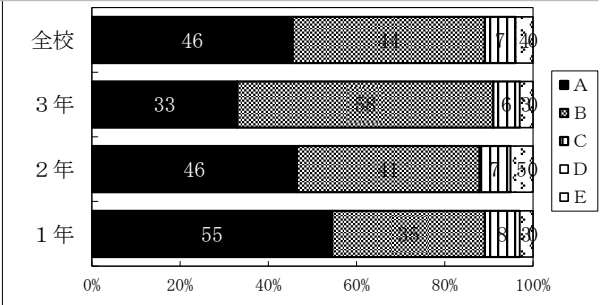
お父さんは、意欲的に家庭学習に取り組んだ



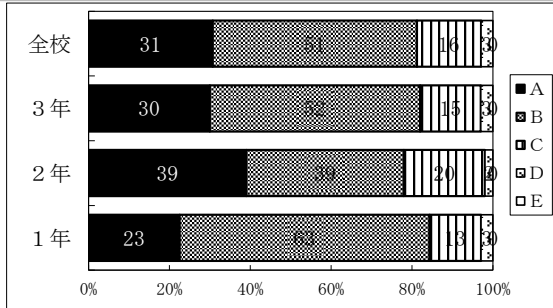
学習環境を整え、お子さんの学習に協力した



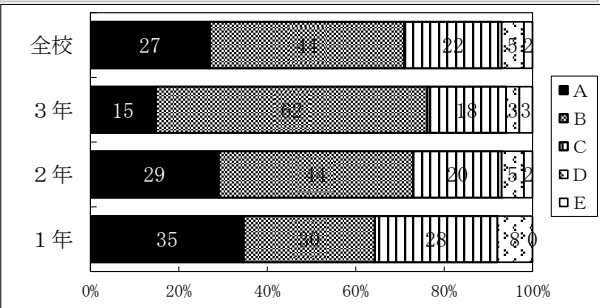
お子さんは、家庭であいさつや返事をきちんとしている



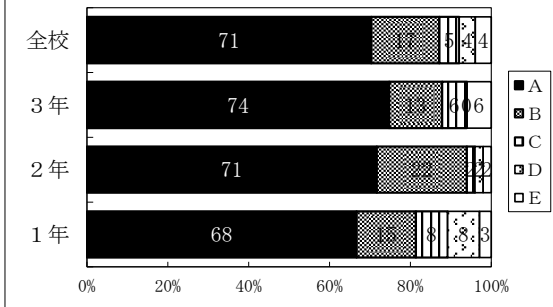
お子さんは、思いやりの心が育っている



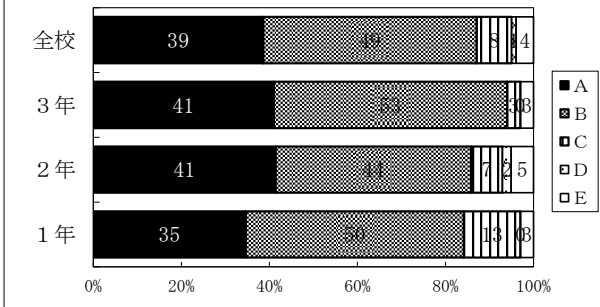
お子さんは、起床や睡眠時間など規則正しい生活をしている



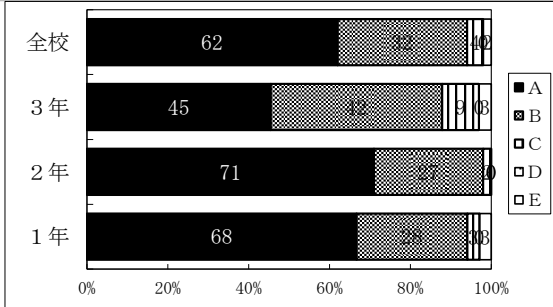
お子さんは、夜の歯磨きを毎日している。



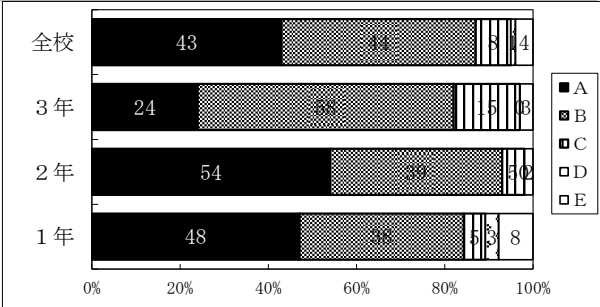
加治川中の生徒は、挨拶や返事がよい



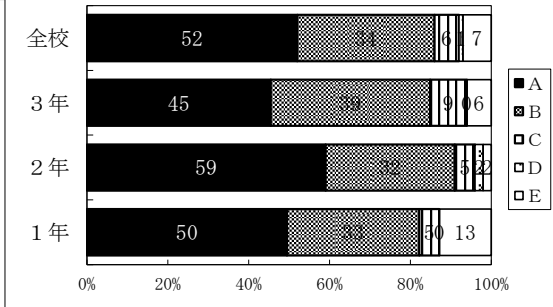
加治川中の生徒は、部活動に意欲的に取り組んでいる



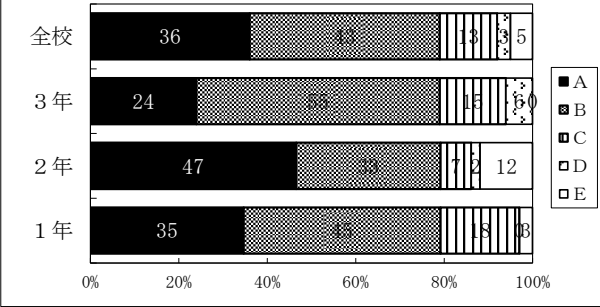
加治川中の生徒は、交通ルールを守り、自転車の乗り方もよい



教職員は、相談や電話の応対などに、いつでも丁寧である



学校だよりやホームページで、学校の様子がよく分かる



保護者および地域の方々の意見を生かしている

